







c) řezopohled B-B' 1:250



d) textová anotace

Genius loci centra města je v současnosti silně narušen. Vrátit místu lidské měřítko, důstojnost, atraktivitu, reprezentativnost a hlavně obyvatelnost vyžaduje, dle našeho přesvědčení, hlubší zásah, navazující na původní, dnes poněkud principiální strukturování zástavby. Řešený, dnes nezastavěný prostor, znovu rozdělujeme nově navrženými bloky domů na dvě náměstí – Horní a Dolní. Původní stopu původní zástavby sice není možné opakovat, lze se však vrátit k archetypálnímu principu uvození a definování obou prostranství navazujícími sevěnými ulicemi a parafrázovat tak respektovanou minulost.

Dolní náměstí je svým situováním u radnice předurčeno více k reprezentativním společenským událostem. Jeho tvar vymezujeme nově navrženým blokem domů, jejichž parter nabídnou různorodé komerční využití. Ve vyšších podlažích předpokládáme zejména obytnou funkci. Vnitroblok bude využit jako dvoupodlažní garážové parkoviště se zelenou střechou sloužící jako venkovní prostor navazující bytů. Na Horním náměstí se budou odehrávat nejrůznější kulturní akce a pravidelné trhy, které využijí také průchozího prostoru parteru nově vzniklého druhého bloku, umístěného mezi radnicí a Priorem. Součástí tohoto bloku může být i významnější veřejná stavba, například spolkový dům.

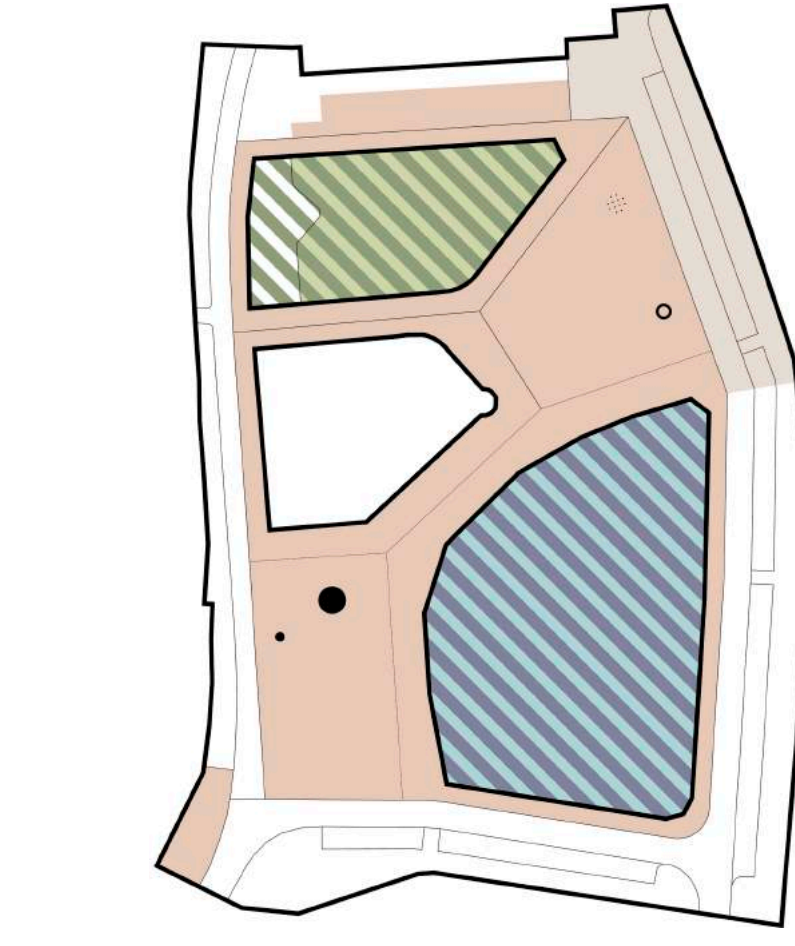
V úpravách pochozího povrchu předpokládáme zejména stávající a nové přírodní materiály, které budou v souladu s již použitými a historicky se vyskytujícími materiály na náměstí a to nejen s ohledem na historický a regionální kontext, ale také s ohledem na ekonomické hledisko. Převažující plochu obou náměstí, připomínající svým tvarem a uličním projojením spojitě nádoby, scelujeme do jedné kompaktní plochy bez barier, přístupné pouze chodcům a cyklistům. Okolo radnice ponecháváme stávající růžovou hladkou fezanou dlažbu, která zvyšuje důstojnost a posiluje samu architekturu radničního bloku. Na obou náměstích (v části pěší zóny) na ní naváže žulová kostka stejného odstínu. Parter okolo nově navržených domů dlaždíme kostkou malého formátu (mozaika 6x6 cm), zaručující velmi pohodlnou chůzi. Centrální prostor náměstí bude vydlážděn kostkou (10x10 cm). Jednotný (od okolišící se odstín) dodává prostranství obou náměstí maximální měrou na významu.

Na nově vzniklých prostranstvích navrhujeme dva výrazné vodní prvky: na Dolním náměstí v podobě soudobé kašny kruhového tvaru, vyrobené z kamenných blokových segmentů s nízkou hranou, umožňující posezení i snadné překročení (využití vodní plochy k hraní dětí), na Horním náměstí v podobě vodních trysek chrličů vody přímo z dlažby. Mezi tryskami se lidé mohou volně pohybovat. Na Dolním náměstí umísťujeme odliček modelu města s odkazem na převládající urbanistickou strukturu. Pomník Leopolda Baurea posouváme směrem západním více do ulice Hobzíkova. Obytnost řešených prostranství zvyšujeme nově umístěným městským mobiliářem. Typové odpadkové koše, pítka, směrovníky, informační nosiče a stojany na kola volíme neexhibičních jednoduchého designu, tvaru uzpůsobeného funkci, důstojně reprezentující současnost. Za zdatilý považujeme současný mobiliář v parku před gymnáziem, je možné v tomto výběru pokračovat i na náměstí. Důležitou roli v celkové koncepci hraje usměrnění vzrostlé zeleně tak, aby odpovídala atmosféře hlavního městského prostoru a pohledově nebránila architektuře radničního bloku. Částečně odstraněnou zeleň nahrazujeme liniovou výsadbou orientovanou podél severní části.

Z dopravního hlediska předpokládáme, že převažná část obou náměstí bude v režimu pěší zóny (navazující na stávající pěší zónu v ulici Hobzíkova). Zbývající část, napojená na ulici Sv. Ducha a náměstí Minoritů, bude v režimu obytné zóny. Z celkového počtu 121 požadovaných parkovacích míst využijeme cca 60 stávajících (podél severní a východní strany současného náměstí, dalších 20 navrhujeme v severozápadní části, zbyvajících 40 ve vnitrobloku. Další parkovací místa (pro nově vzniklé domy) předpokládáme v podzemních prostorech pod blokem).

Vzhledem k tomu, že zahájení realizace nových domů může trvat i několik desítek let, navrhujeme pro toto období řešení dočasné. Hranice dočasné řešeného prostoru se striktně shoduje s hranou budoucí blokové zástavby. Veškeré ostatní prvky, tedy vydlážděná veřejná prostranství obou navržených náměstí a přiléhajících ulic, mohou být od počátku realizované v konečné podobě. V místě budoucí blokové zástavby vznikne v mezidobí venkovní veřejný prostor omezený ocelovou rámovou konstrukcí. Rozdělení prostoru pomocí této konstrukce simuluje budoucí rozdělení bloku na jednotlivé objekty. V každé sekci, stejně tak jako později v jednotlivých domech, se může odehrávat jiný děj: sportování, zábava, relaxace, občerstvení, odpočinek, posezení, sledování projekce a živých vystoupení atd. Uprostřed vznikne, stejně jako ve verzi finální, prostor pro parkování. Ocelové rámy nejsou jenom symbolickým odkazem budoucího uspořádání, jejich praktický význam spočívá v jejich univerzálnosti coby základního systémového prvku předurčeného jak pro zavěšení lehkých stínících konstrukcí a nejrůznějších prvků mobiliáře, tak pro růst popínavých rostlin. V dočasném řešení bereme maximální zřetel na ekonomické hledisko: pochozí plochu zamýšlíme v levném a recyklovatelném povrchu mlatu, jednotlivé prvky navrhujeme jako univerzální mobilní, případně jednoduše demontovatelné a přemístitelné.

e) etapizace



1. První fáze výstavby se bude týkat především změny výdlažby. Za použití růžové žulové dlažby bude definován hlavní tvar náměstí a současně vymezen tvar budoucí zástavby. Vznikne ucelená plocha Dolního a Horního náměstí, bude osazen mobiliář a prvky drobné architektury (kašna, fontána, model). Na západní straně náměstí u Prioru se doplní mřížková mozaika, na straně jihovýchodní se nahradí betonová dlažba žulovou mozaikou, jež bude pokračovat až k infocentru.

2. Ve druhé fázi dojde ke změně poloviny severní části náměstí. Betonový povrch nahradí žulová kostka a mozaika, bude doplněno stromotádí a nově definovány parkovací místa. Opět bude veřejné prostranství vybaveno jednotným mobiliářem.
3. Třetí fáze se bude věnovat parkové úpravě severovýchodního bloku. Jednoduchá rámová konstrukce vymezí budoucí parcelaci a vytvoří prostory pro trávení volného času ve veřejném prostoru. Ve vnitrobloku vznikne parkoviště.
4. Čtvrtá fáze zahrnuje obdobnou parkovou úpravu v místě budoucího jihozápadního bloku. Vydlážděná plocha kolem památníku arch. Bauera zůstane zachována. Dokončením čtvrté fáze se uzavře jedna kapitola úprav Hlavního náměstí. Pro další fáze lze uvažovat s časovým odstupem. V případě zrychlení procesu změny je možné neuvažovat s úpravami zahrnutými ve třetí a čtvrté fázi.
5. V páté fázi dojde k nejrazantnějšímu kroku přeměny krnovského náměstí. Bude vybudován blok městských domů, který vymeze Dolní náměstí. Ve vnitrobloku vznikne také dvoupodlažní parkovací prostor.
6. Šestá fáze zahrnuje posun pomníku arch. Bauera a výstavbu nového bloku domů. Zakořením této fáze dojde k urbanistickému scelení centra města.

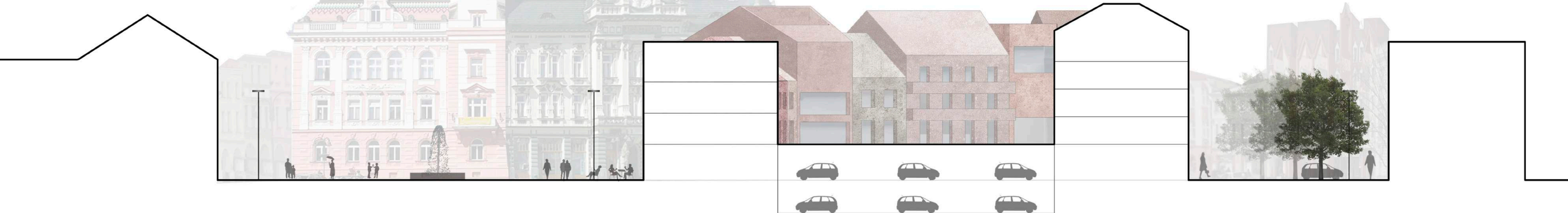


f) záznam od fotografie s dostavbou





g) řezopohled A-A' 1:250



h) mobiliář a prvky drobné architektury příklady



ch) schéma variabilita obytnosti



kavárna s posezením    květinové záhony    březový háj    zastínění baldachýnem    atrakce pro děti    výstava    kluziště

i) zázřes do fotografie bez dostavby



Hlavní náměstí v Krnově - II. fáze



j) zázres do fotografie s dostavbou



n) zázres s dostavbou



o) zázres bez dostavby



k) zázres do fotografie bez dostavby



p) zázres s dostavbou



l) zázres do fotografie s dostavbou



q) zázres bez dostavby



r) zázres s dostavbou



m) zázres do fotografie bez dostavby



s) zázres bez dostavby

